



የፌዴራል ጤና ጥበቃ ሚኒስቴር

**ሀገር አቀፍ ቅድመ-ሆስፒታል ድንገተኛ ህክምና እና**

**የአምቡላንስ**

**አገልግሎት አሰጣጥ መመሪያ**



2006 ዓ.ም

**መቅድም**

የፌዴራል ጤና ጥበቃ ሚ/ር የሀገሪቷን ጤና ስርዓት ለማሻሻልና ጥራቱን የጠበቀ አገልግሎት ለህብረተሰቡ ለማዳረስ ቀዳሚውን ድርሻ ይዞ የበኩሉን ሚና እየተጫወተ ይገኛል ። ከዚህም ውስጥ የድንገተኛ ህክምናና የአምቡላንስ አገልግሎት እንደዋንኛው የሚኒስቴሩ ግብ በመውሰድ ከዚህ ቀደም ከከተማ ከንቲባዎችና ከክልል ፕሬዝዳንቶች ጋር ስለአምቡላንስ አጠቃቀም ላይ የጋራ መግባቢያ ሰነድ በመፈራረም ከአንድ ሺህ (1000) የሚበልጡ አምቡላንሶችን ገዝቶ አሰራጭቶዋል ።

እነዚህ አምቡላንሶችም በ2015 ዓ.ም የሚጠናቀቀውን የምእተአመቱ ግብ የሆነው የእናቶችንና የህጻናትን ሞት ለመቀንስ አይነተኛ መፍትሄ እንዳለው በማሰብ በሀገሪቱ ላሉ ለሁሉም ወረዳዎች እንዲዳረስ ተደርጓል። በተጨማሪም አምቡላንሶቹ ማናቸውንም ድንገተኛ ህመም የተፈጥሮ ሆነ ሰው-ሰራሽ አደጋ ላጋጠማቸው ዜጎች የህይወት አድን እርዳታ እየሰጠ ዘላቂ ህክምና ወደሚያገኙበት ጤና ተቋም እንዲያደርስ የታለመለት ሲሆን ይህንንም በሰለጠኑ ባለሙያተኞች የታገዘ ለማድረግ የአምቡላንስ ውስጥ ባለሙያተኞች(Emergency medical technician) በቴክኒክና ሙያ ማሰልጠኛ ተቋማት እያሰለጠነ ይገኛል ።

ከላይ የተጠቀሱትን አገልግሎቶችን በጥራትና ወጥነት ባለው መልኩ ለማካሄድ ይህ ሀገር አቀፍ የቅድመ ሆስፒታል ድንገተኛ ህክምና የአምቡላንስ አገልግሎት አሰጣጥ መመሪያ የተዘጋጀ ሲሆን ሁሉም የሚመለከታቸው አካላት እንዲተገብሩት የሚገባ ነው። መመሪያው በድንገተኛ ህክምናና አምቡላንስ አገልግሎት አወቃቀርና ፍሰት፣ በባለድርሻ አካላት ሀላፊነት እንዲሁም በሰው-ሀይል አስተዳደር እና በድጋፍና ክትትል ሂደት ላይ ትኩረት እየሰጠ ሲሆን በየደረጃው ያሉ የስራ ሀላፊዎችና በአምቡላንስ ላይ የሚሰሩ ሰራተኞች ሀላፊነታቸውና ተጠያቂነታቸውን ለመወጣት የሚያግዝ መፀሐፍ ነው።

ይህን እድል ተጠቅሜ ለዚህ መመሪያ ዝግጅት ከፍተኛ አስተዋጽኦ ላበረከቱ መንግስታዊና መንግስታዊ ያልሆኑ ተቋማት ከፍ ያለ ምስጋናዬን አቀርባለሁ።

ዶ/ር ሄለና ሀይሉ

**ምስጋና**

የፌዴራል ጤና ጥበቃ ሚኒስቴር ከታች የተዘረዘሩትን ባለሙያዎችና መስሪያ ቤታቸውን ለዚህ የድንገተኛና አመቡላንስ መመሪያ ዝግጅት ላይ ስላበረከቱት አስተዋጽኦ ከፍተኛ ምስጋናውን ያቀርባል ።

**ስም**

**የሚሰሩበት ተቋም**

- |                      |                                      |
|----------------------|--------------------------------------|
| 1. ዶ/ር አብረሀም እንደሻው   | ጤና ጥበቃ ሚ/ር ሜዲካል አገልሎት ዳይሬክቶሬት ዳይሬክተር |
| 2. አቶ አብረሀም ዘለቀ ዘወልዴ | ጤና ጥበቃ ሚ/ር፣ ሜዲካል አገልሎት ዳይሬክቶሬት       |
| 3. አቶ ያቆብ ሰማን        | ጤና ጥበቃ ሚ/ር፣ ሜዲካል አገልሎት ዳይሬክቶሬት       |
| 4. አቶ ጌትነት ደስታ       | ጤና ጥበቃ ሚ/ር፣ የህግ ጉዳዮች ዳይሬክቶሬት         |
| 5. አቶ አሰግድ ሳሙኤል      | ጤና ጥበቃ ሚ/ር፣ የሰው ሀብት ዳይሬክቶሬት          |
| 6. አቶ ረጋሳ ባይሳ        | ጤና ጥበቃ ሚ/ር፣ ሜዲካል አገልሎት ዳይሬክቶሬት       |
| 7. ዶ/ር ሔለና ኃይሉ       | ጤና ጥበቃ ሚ/ር፣ ሜዲካል አገልሎት ዳይሬክቶሬት       |
| 8. አቶ ቀሬ ነገያ         | ጤና ጥበቃ ሚ/ር፣ ሜዲካል አገልሎት ዳይሬክቶሬት       |
| 9. ወ/ሮ ጤናዬ ደምሴ       | ጤና ጥበቃ ሚ/ር፣ ሜዲካል አገልሎት ዳይሬክቶሬት       |
| 10. አቶ አለማየሁ ብርሀኑ    | ጤና ጥበቃ ሚ/ር፣ ሜዲካል አገልሎት ዳይሬክቶሬት       |
| 11. አቶ በሀይሉ ተ/ማሪያም   | ጤና ጥበቃ ሚ/ር፣ ሜዲካል አገልሎት ዳይሬክቶሬት       |
| 12. ዶ/ር አሰፉ ወ/ዓዲቅ    | አዲስ አበባ ዩኒቨርሲቲ                       |
| 13. ዶ/ር ፍኖት ደበበ      | ጥቁር አንበሳ ስፔሻላይዝድ ሆ/ል                 |
| 14. አቶ ንጉሴ ሲሳይ       | የኢትዮጵያ ቀይ መስቀል ማህበር                  |
| 15. አቶ ኢዮቤድ ካሌብ      | አዲስ አበባ ጤና ቢሮ                        |
| 16. አቶ ሀይማኖት ገረመው    | አዲስ አበባ ዩኒቨርሲቲ                       |
| 17. አቶ ልኩልሰገድ አሀመድ   | ክሊንተን ሄልዝ አክሰስ ኢኒሼቲቭ                 |
| 18. አቶ አበባው ደርሶ      | ክሊንተን ሄልዝ አክሰስ ኢኒሼቲቭ                 |
| 19. አቶ ዳዊት ዱጉማ       | እ/ድ/አ/መ/መ/ኤጀንሲ                       |
| 20. አቶ ይታገስ መንግስቱ    | ጠብታ አምቡላንስ                           |
| 21. ሲ/ር ዓለም ታደሰ      | እ/ድ/አ/መ/መ/ኤጀንሲ                       |

**ማውጫ**

ምስጋና..... 2

1. መግቢያ ..... 5

2. የመመሪያው አስፈላጊነት ..... 7

3. ዓላማ..... 7

    3.1 ዋና ዓላማ..... 7

    3.2 ዝርዝር ዓላማዎች ..... 7

4. ኦፕሬሽናል ስታንደርድ ..... 8

5. የመመሪያው ተፈጻሚነት ..... 8

6. መዋቅርና አስተዳደር ..... 9

7. የአምቡላንስና የድንገተኛ ህክምና አገልግሎት ፍሰት ..... 13

8. የባለ ድርሻ አካላት ተግባር እና ሃላፊነት ..... 15

    8.1 የፊደራል ጤና ጥበቃ ሚኒስቴር ተግባርና ሀላፊነት..... 15

    8.2 የክልል ርዕሰ መስተዳድር ጽ/ቤት ..... 16

    8.3 የክልል ጤና ቢሮዎች ተግባርና ሀላፊነት ..... 17

    8.4 የዞን ጤና ቢሮ ተግባርና ሀላፊነት ..... 18

    8.5 የወረዳ መስተዳድር ተግባርና ሀላፊነት..... 18

    8.6 የወረዳ ጤና ጽ/ቤት ተግባርና ሀላፊነት..... 19

    8.7 የጥሪ መቀበያ ማእከል ሰራተኛ ተግባርና ሀላፊነት..... 20

    8.8 የጤና ተቋማት ተግባርና ሀላፊነት ..... 20

    8.9 የድንገተኛ ህክምና ቴክኒሻን ተግባርና ሀላፊነት ..... 21

    8.10 የአምቡላንስ ሹፊር ተግባርና ሀላፊነት ..... 22

    8.11 የጤና ኤክስቴንሽን ባለሙያዎች ተግባርና ሀላፊነት..... 22

    8.12 የህብረተሰቡ ተግባርና ሀላፊነት ..... 22

    8.13 የፖሊስ ተግባርና ሀላፊነት..... 23

    8.14 የትራፊክ ፖሊስ ተግባርና ሀላፊነት..... 23

    8.15 የኢትዮጵያ ቀይ መስቀል ማህበር ተግባርና ሀላፊነት..... 24

    8.16 የእሳትና ድንገተኛ አደጋዎች ኤጀንሲ ተግባርና ሀላፊነት..... 25

8.17	የአጋርድርጅቶች.....	25
9	የሰው ሀይል አስተዳደር .....	25
9.1	ብዛት.....	25
9.1.1	በጤና ጥበቃ ሚኒስቴር ደረጃ:-.....	25
9.1.2	በክልል ጤና ቢሮ ደረጃ:-.....	25
9.1.3	በዞን/ ክፍለ ከተማ/ወረዳ ደረጃ:-.....	26
9.1.4	በኮማንድ ሴንተር ደረጃ:-.....	26
9.1.5	የአምቡላንስ ስምሪት ማዕከል.....	26
9.2	የአቅም ግንባታ (ሥልጠና).....	26
9.3.	የማበረታቻ እና የወሎ አበል አከፋፈል ስርዓትን በተመለከተ.....	27
9.4	የስነምግባር መርሆች.....	27
10	የድጋፍ እና ክትትል ሂደት.....	28
11	የተመረጡ መለኪያዎች.....	28
11.1	የግብዓት መለኪያዎች.....	28
11.2	የስራ ሂደት መለኪያዎች.....	28
11.3	የውጤት መለኪያዎች.....	29
12.	የአፕሬሽናል ስታንደርድ መለኪያ ዘዴ.....	36

# 1. መግቢያ

ሀገራችን ኢትዮጵያ ከላህራ በታች ከሚገኙ አፍሪካ አገሮች በህዝብ ብዛት ሁለተኛ ደረጃ ስትይዝ 82 ሚሊዮን ከሚደርሰው ህዝቧ 84 በመቶ የሚሆነው በገጠር አካባቢ የሚኖርባት ሲሆን ሀገሪቷም በ9 ክልል እና በ2 ከተማ መስተዳደር የተዋቀረች ናት። የዚህም ህዝብ የቅድመ ተቋም ጤናን ለመሸፈን የሚያስፈልገው የአምቡላንስ አገልግሎት ሽፋን 1:100000 ቢሰላ ለጠቅላላ የኢትዮጵያ ህዝብ 820 አምቡላንሶች ያሥፈልጉታል። ለዚህም የኢትዮጵያ መንግስት አምቡላንሶችን ገዝቶ እያሠራጨ የቅድመ-ሆስፒታልና አምቡላንስ አገልግሎት ተጠናክሮ እንዲቀጥል እያደረገ ይገኛል። በቀጣይም አገልግሎቱን ተደራሽ ለማድረግ የምላሽ ጊዜን (Emergency Response Time) ለማሻሻልና የአገልግሎት ሽፋኑን 1:30000-1:50000 ለማድረስ መንግስት ጥረት እያደረገ ይገኛል።

የቅድመ-ሆስፒታልና አምቡላንስ ድንገተኛ ህክምና አገልግሎት ማለት የተለያዩ አገልግሎት ሰጪ ተቋማት፣ በመስኩ የሰለጠነ የሰው ሃይል፣ ለአገልግሎቱ የሚውሉ ግባቶችን በመጠቀም ለ ድንገተኛ ህክምና አገልግሎት ፈላጊው ህብረተሰብ፣ ዓሪ ቦታ ትረስ በመቶነትና ሙያዊ ድጋፍ በማትረፍ እስከ ጤና ተቋማት ማድረስ ይሆናል።

የአምቡላንስ አገልግሎት የተጀመረው በሁለተኛው የአለም ጦርነት ወቅት ሲሆን በቀጣይም የተለያዩ ሀገራት በተለያዩ ጊዜና አጋጣሚ የአምቡላንስ አገልግሎትን በመጀመር በስፋት ሥራ ላይ አውለቅታል።

ኢትዮጵያም በ1920ዎቹ የአለም ቀይ መስቀልና ቀይ ጨረቃ ፌዴሬሽን ማህበር አባል ለመሆን ጥያቄ አቅርቧ በጄኔቭ ኮንቬንሽን 48ኛ ሀገር ሆና ከተመዘገበች በኋላ የኢትዮጵያ ቀይ መስቀል ማህበር በ1944 ዓ.ም በአዲስ አበባ ተመስርቶ በነጻ የአምቡላንስ አገልግሎት መስጠት ጀመረ። እስከ አሁን ድረስ ባለቅ መረጃ መሰረት ማህበሩ አገልግሎቱን በሀገር አቀፍ ደረጃ በ178 አምቡላንሶችና በ 168 ቅርንጫፎች በመስጠት ላይ ይገኛል።

ከ2001ዓ/ም ጀምሮ የአዲስ አበባ ከተማ አስተዳደር፣ የጤና ጥበቃ ሚኒስቴር እና የአዲስ አበባ ጤና ቢሮ በጋራ በመሆን በአዲስ አበባ ከተማ አስተዳደር ውስጥ የቅድመ ሆስፒታል አምቡላንስ አገልግሎትን ለማስፋፋት በተደረገው ጥረት አገልግሎቱ በአዲስ አበባ ከተማ አስተዳደር እሳትና ድንገተኛ አደጋዎች መከላከልና መቆጣጠር ኤጀንሲ በስድስት ቅርንጫፍ ጽ/ቤቶችና በስድስት

አምቡላንሶች እንዲጀምር ተደርጓል። በተጨማሪም አገልግሎቱን ተደራሽ ለማድረግ የሆስፒታሎችና የፖሊስ አምቡላንሶች የጎሳ ሚና ሲኖራቸው በግሉ ሴክተርም የጠብታ አምቡላንስ ቅድመ ሆስፒታል ድንገተኛ የህክምና አገልግሎት በአምስት አምቡላንሶች በአንድ ቅርንጫፍ በአዲስ አበባ ከተማ አስተዳደር አገልግሎት በመስጠት ላይ ይገኛል ።

ከላይ የተገለጹት አገልግሎቶች እየተሰጡ ቢሆንም በሃገሪቷ ውስጥ በከፍተኛ ሁኔታ የሕዝብ ብዛት መጨመር፣ የከተሞች መስፋፋት፣ የተፈጥሮና ሰው ሰራሽ ድንገተኛ አደጋዎች መበራከት፣ የአምቡላንስና ድንገተኛ ህክምና አገልግሎት ፍላጎቱን እንዲጨምር አደርጎታል።

በተመሳሳይም በመስራት ላይ የሚገኙት አምቡላንሶች ለተገቢውና ለታቀደላቸው አላማ በትክክል በስራ ላይ ባለመዋላቸው ይህም ለቢሮ ስራ፣ ለሰርቪስና ለተለያዩ እቃ ማመላለሻ መዋላቸው፣ የህብረተሰቡ ስለአገልግሎቱና ስለአጠቃቀሙ ግንዛቤ ማነስ ይህም የጥሪውን መስመር ላለስፈላጊ ጥሪ በመጠቀም ተገቢውን አገልግሎት ማዘግየት፣ በወረዳዎችና በዞን መካከል ያለው የአምቡላንስ የግንኙነት መረብ አለመጠናከር፣ የአምቡላንስ የፋይናንስና በጀት አጠቃቀም ግልጽ አለመሆን፣ በወጥነት የሚሰሩበት ዝርዝር መመሪያ አለመኖር የችግሩን ስፋትና ጥልቀት ከፍተኛ እንዲሆን አድርጎታል።

ከላይ የተጠቀሱትንና መሰል ሁኔታዎች መነሻ በማድረግ የኢትዮጵያ ፌደራላዊ ዲሞክራሲያዊ ሪፐብሊክ አስፈጻሚ አካላትን ሥልጣንና ተግባር ለመወሰን በወጣው አዋጅ ቁጥር 691/2003 መሰረት የፌደራል ጤና ጥበቃ ሚኒስቴር ችግሩን በዘላቂነት ለመቅረፍ እንዲያስችል የአምቡላንስና ድንገተኛ ህክምና አገልግሎትን በተጠናክረና በተደራጀ መልኩ በሀገር አቀፍ ደረጃ ለማዋቀር ይህ መመሪያ እንዲዘጋጅ አድርጓል።

ይህ መመሪያ በድንገተኛ አደጋ በህመም እና በወሊድ ምክንያት የሚመጡ ጉዳቶችን በተደራጀና ወጥነት ባለው የአምቡላንስና የድንገተኛ ህክምና አገልግሎት ስርዓት በመዘርጋት ሞትና ጉዳትን ይቀንሳል ተብሎ ይጠበቃል።

## 2. የመመሪያው አስፈላጊነት

በ2003 ዓ.ም የሚያሳየው መረጃ የእናቶች ሞት 470/100000 ሲሆን ይህም በ2007 መጨረሻ ለማሳካት ከታቀደው የምእተአመቱ የእድገት ግብ (MDG GOAL) ጋር ሲነጻጸር ብዙ ሊሰራ እንደሚገባው ይጠቁማል። ይህንንም ከወሊድ ጋር የተያያዘውን የእናቶች ሞት ለመቀነስ እናቶች በምጥ ወይም በህመም ጊዜ ወደጤና ተቋማት በአፋጣኝ እንዲደርሱ እና በጤና ተቋም እንዲወልዱ ማድረግ ሊጠቀሱ ከሚችሉት መፍትሄዎች ዋነኞቹ ናቸው።

ከመኪና አደጋ ጋር በተያያዘም በ2003 ዓ.ም ብቻ በሃገራችን 2581 ሰው ሞቷል። በ2005 የሚያሳየውም የመኪና አደጋ ሞት መረጃም 72/10000 መኪና ሆኖ ተገኝቷል።

ለዚህም ተጠቃሽ ከሚሆኑት ነገሮች መካከል በኢትዮጵያ ውስጥ የአምቡላንስና ድንገተኛ ህክምና አገልግሎት አሰጣጥ በጣም ውስን መሆኑ፣ የተደራጀና ማዕከላዊነት ያለው የጥሪ መቀበያና ስምሪት ማዕከል አለመኖር፣ የአምቡላንሶች በተሟላ መሳሪያና በሰለጠነ የሰው ሃይል አለመደራጀት፣ እና የመሳሰሉትን በመገንዘብ የጤና ጥበቃ ሚኒስቴር የዚህ መመሪያ ቅድሚያ ተሰጥቶት እንዲዘጋጅ ተደርጓል።

## 3. ዓላማ

### 3.1 ዋና ዓላማ

- የአምቡላንስና ድንገተኛ ህክምና አገልግሎቱን ቀጣይነትና ወጥነት ባለው መልኩ ለነፍሰጡር እናቶች፣ ለህፃናት፣ በድንገተኛ ህመም ለታመሙ ሰዎች እንዲሁም በተፈጥሮና ሰው ሰራሽ አደጋዎች ለተጋለጡ ሰዎች ተገቢ የህክምና እርዳታ እንዲያገኙ በማድረግ በሰው ላይ የሚደርሰውን ህመምና ሞት መቀነስ።

### 3.2 ዝርዝር ዓላማዎች

- ወጥነትና ዘላቂነት ያለው የአምቡላንስና ድንገተኛ ህክምና አገልግሎት ስርዓት ለመዘርጋት



- የአምቡላንስና ድንገተኛ ህክምና አገልግሎት ለታለመለት አላማ ብቻ ስለመዋላቸው ለማረጋገጥ የሚያስችል ስልት ለመዘርጋት
- ለሚደርሱ ጥሪዎች ፈጣን ምላሽ በመስጠት የድንገተኛ ህክምና እርዳታ አሰጣጥን ወደተሻለ ደረጃ ማድረስ
- ማዕከላዊነት ያለው ስምሪት (ኮማንድ ፖስት) መፍጠርና ጠንካራ የእርስ በእርስ የግንኙነት እንዲኖር ማድረግ
- የአምቡላንስና ድንገተኛ ህክምና አገልግሎት አሰጣጥ ለሕብረተሰቡ ግንዛቤ መፍጠር
- በሰለጠኑ ባለሙያዎች በመታገዝ እርዳታ ለሚያስፈልጋቸው ተገልጋዮች ተገቢውን የህክምና ድጋፍ እያደረጉ በፍጥነት ወደ ጤና ተቋማት ለማድረስ የሚቻልበትን አሰራር ስልት መዘርጋት

**4. አፕሬሽናል ስታንደርድ**

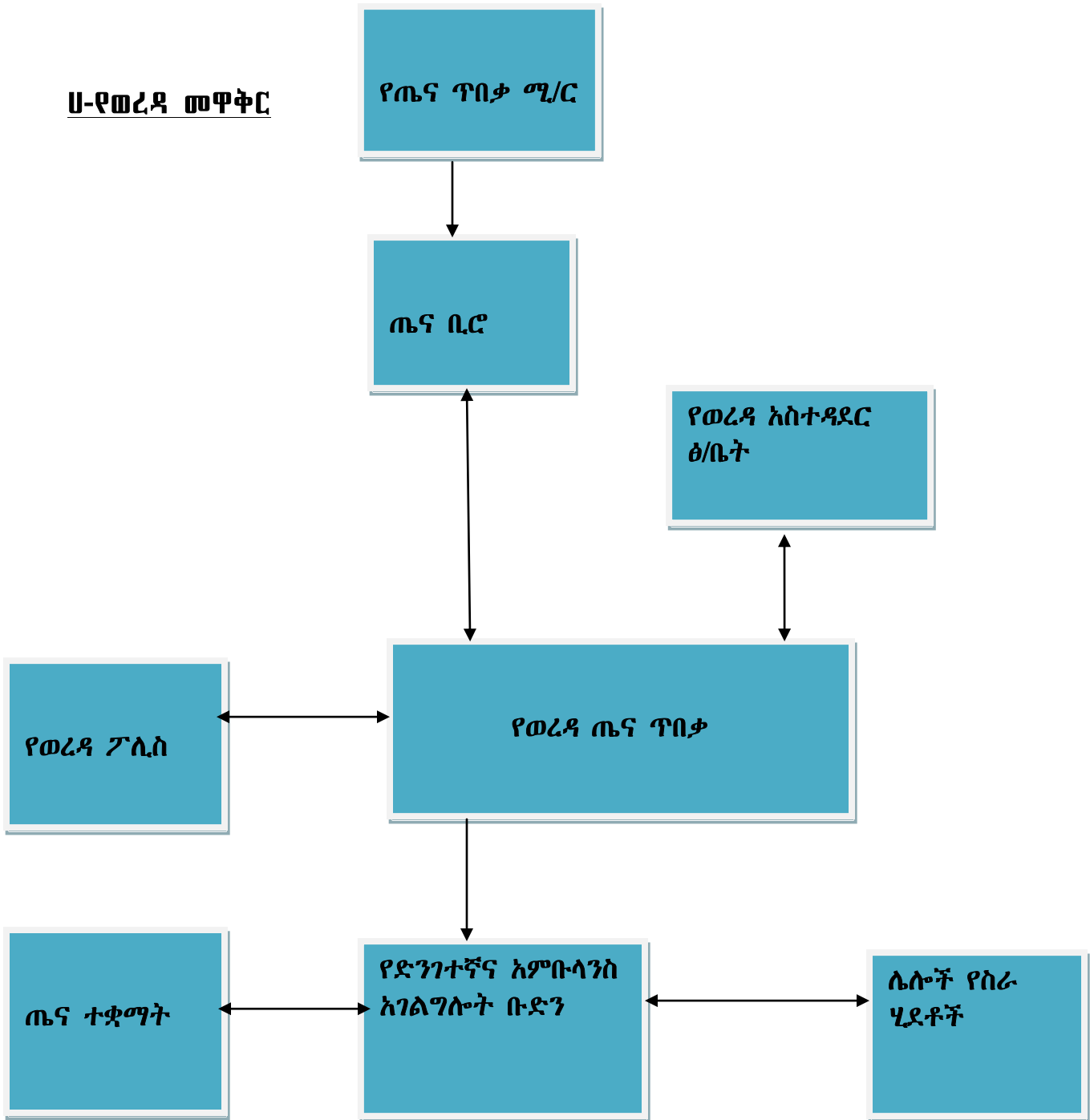
- 4.1 በየደረጃው የሚገኙ ሃላፊነት ያለባቸው አካላት፤ የህብረተሰቡን ግንዛቤ እንዲጎለብትና የህብረተሰቡ ተሳትፎ እንዲኖረው ማድረግ
- 4.2 በሀገር አቀፍ ደረጃ በማዕከላዊነት የድንገተኛ ጥሪ መቀበያ ባለሰነት ዲጅት ስልክ ቁጥር እንዲሁም የተቀናጀ የግንኙነት ሥርዓት እንዲኖር ማስቻል
- 4.3 በቂ እና የሰለጠነ የሰው ኃይል እንዲሁም የሥራ ላይ ስልጠና እንዲኖር ማድረግ
- 4.4 ወደ ጥሪ ማዕከል ለሚደርሱ የአምቡላንስና ድንገተኛ ህክምና ጥሪዎች ጊዜውን የጠበቀና ተገቢውን ምላሽ መስጠት
- 4.5 የጥራት ማሻሻያ ፤ የድጋፍ እና ክትትል ስርዓት መዘርጋት
- 4.6 ለአገልግሎቱ የሚያስፈልጉ ደረጃውን የጠበቁ የህክምና መሳሪያዎች፤ መገልገያዎች እና መድሃኒቶችን መሟላት

**5. የመመሪያው ተፈጻሚነት**

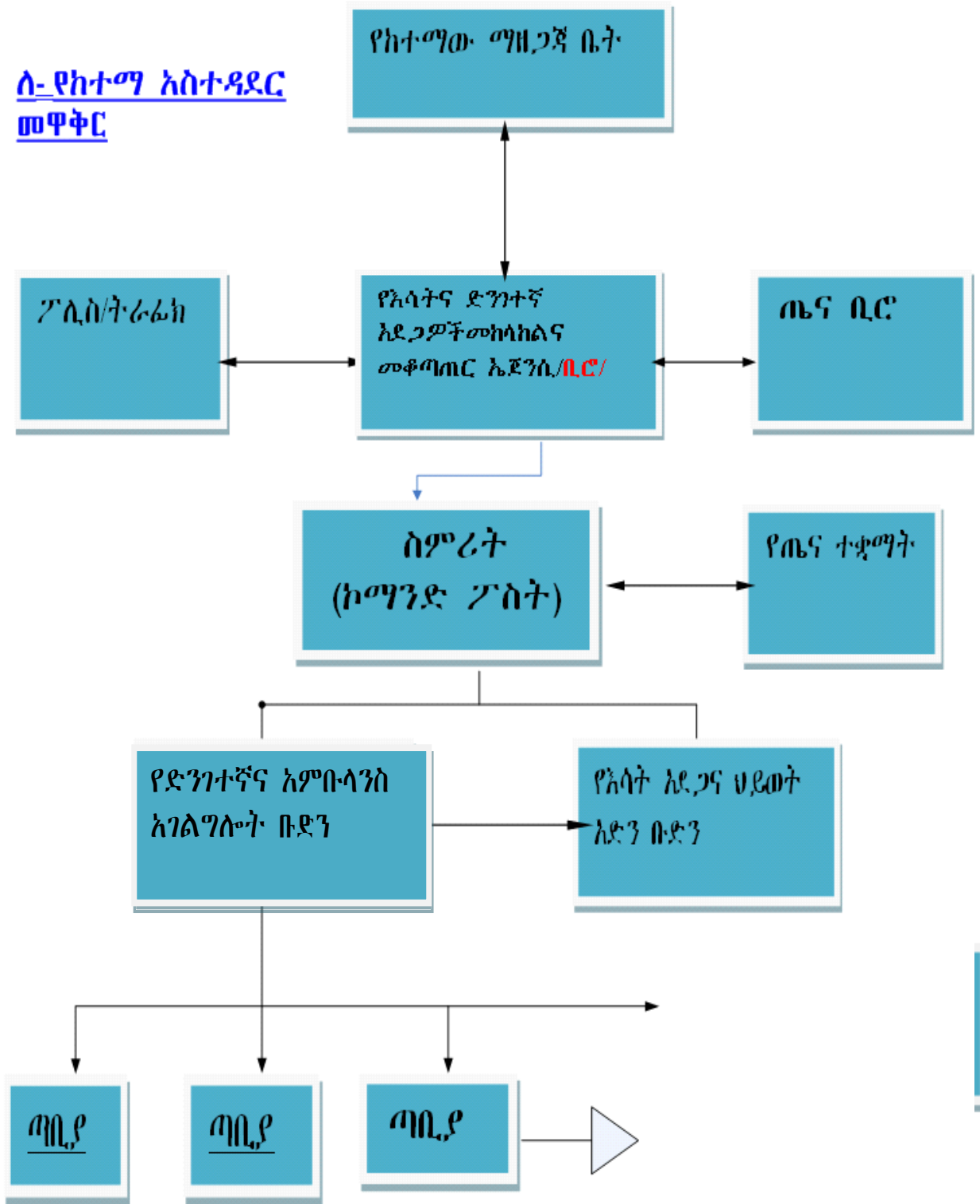
ይህ መመሪያ በሃገሪቱ ውስጥ በሚገኙ ሁሉም ወረዳዎች እና ክፍለ ከተማዎች ለሚገኙ አምቡላንሶች ተግባራዊ ይሆናል።

## 6. መዋቅርና አስተዳደር

ሀ-የወረዳ መዋቅር



ለ-የከተማ አስተዳደር መዋቅር

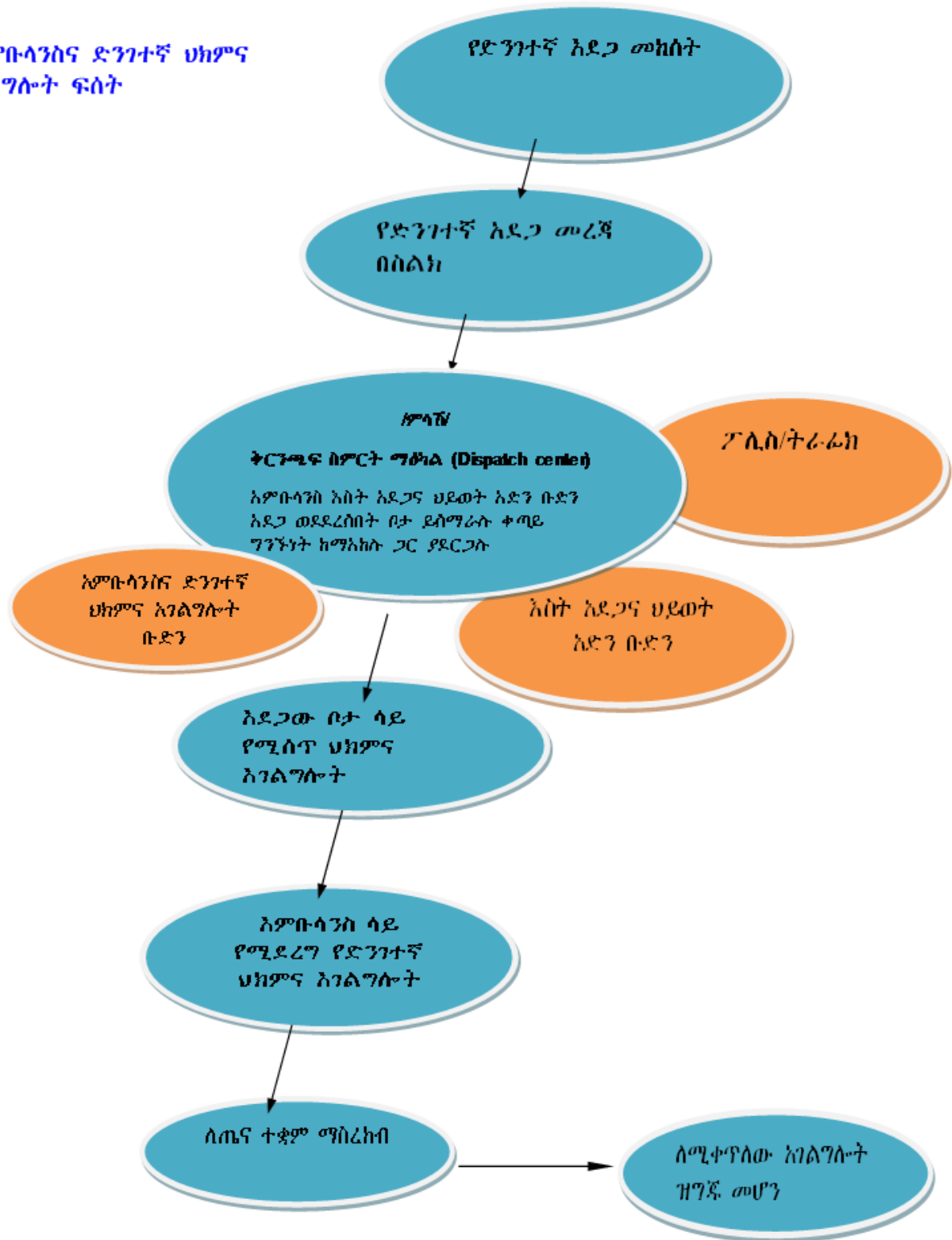


- 6.1 የአምቡላንሱ መቀመጫ ለክልላዊ መንግስታት በወረዳው ጤ/ጥ/ጽ/ቤት በተመረጠ አገልግሎቱን ለመስጠት አመቺ በሆነ ቦታ፤ በአዲስ አበባ እሳትና ድንገተኛ አደጋ መከላከልና መቆጣጠር በመረጠው ቦታ ሲሆን ማዘጋጃ ቤት የሚያስተዳድራቸው ከተሞች ላይ ደግሞ ማዘጋጃ ቤቱ ለአገልግሎቱ አመቺ ሆኖ በመረጠው ቦታ ይሆናል።
- 6.2 የወረዳው ጤ/ጥ/ጽ/ቤት የአምቡላንስ አገልግሎትን እንደ የእለት ተእለት ተግባር የሚያከናውን ቡድን ያቋቁማል፤ ቡድኑም ተጠሪነቱ ለጤ/ጥ/ጽ/ቤቱ ኅላፊ ወይም ተወካይ ይሆናል። በተጨማሪም በወረዳው ዋና አስተዳዳሪ የበላይ ጠባቂነት ክትትል የሚደረግበት ይሆናል።
- 6.3 ለአምቡላንስ አገልግሎት የሚያስፈልገውን የነዳጅና ቅባት፣ የጥገና፣ ውሎ አበል፣ የመድሃኒት እና የህክምና ቁሳቁስ እንዲሁም ለሌሎች ስራ ማስኬጃ ወጭዎች በጀት የወረዳው ጤ/ጥ/ጽ/ቤት ኅላፊ በወረዳው አስተዳደር እያስወሰነ በአመታዊ የበጀት እቅዱ ውስጥ በማስያዝ ወጪውን ሙሉ በሙሉ የመሸፈን ኅላፊነት መውሰድ ይኖርበታል።
- 6.4 የአምቡላንሱን ደህንነት በተገቢው ለመጠበቅና ለረጅም ጊዜ እንዲያገለግል ለማስቻል የተሸከርካሪ አጠቃቀምና አያያዝ መመሪያ በሚያዘው መሰረት ኪሎ ሜትርና ወቅቱ ተጠብቆ ሰርቪስ እንዲደረግ እና ለዚህም የሚያስፈልገው በጀት በእቅድ መያዝ ይኖርበታል።
- 6.5 የአገልግሎት ዘመኑ ከማብቃቱ በፊት አምቡላንሱን በአዲስ በመተካት አገልግሎቱን በዘለቂታዊነት ለማስቀጠል እንዲቻል የወረዳውን ህብረተሰብ በማወያየት ቀጣይነት ያለው መጠነኛ መዋጮ በማውጣት እና የተለያዩ የገቢ ማሰባሰቢያ ስልቶችን በማቀድና በመተግበር ገቢውን በዝግ አካውንት ማጠራቀም የሚችልበትን ስልት የወረዳው አስተዳደር ተግባራዊ ያደርጋል።
- 6.6 አምቡላንሱ በሁሉም ቀናት የ24 ሰዓት አገልግሎት አንዲሰጥ የሚጠበቅ ሲሆን በማንኛውም ጊዜ የተሟላ አገልግሎት መስጠት ይኖርበታል።
- 6.7 ከስራ ሰዓት ውጭ ተመድበው አገልግሎት ለሚሰጡ የአምቡላብስ ባለሙያዎችና ሹፌር መመሪያን መሰረት ያደረገና ተገቢ የውሎ አበል ክፍያ የሚፈጸም ይሆናል።

- 6.8 አምቡላንሱ የድንገተኛ ህክምና አገልግሎት ለመስጠት የሚያገለግሉ ቁሳቁሶችንና መድሃኒቶችን በመያዝ በማንኛውም ጊዜ ዝግጁ ሆኖ መገኘት ይኖርበታል። በዚህም መልክ ዝግጁ መሆኑን የወረዳው ጤ/ጥ/ጽ/ቤት ኅላፊ በተከታታይ እና በቋሚነት በቅርብ የሚከታተለው ይሆናል።
- 6.9 አምቡላንሱ በማንኛውም ሰዓት መንቀሳቀስ የሚችለው አገልግሎት እንዲሰጥ ከአምቡላንስ አገልግሎት አስተባባሪው ወይም ተወካዩ የታዘዘበትን እና ማህተም ያረፈበትን መውጫ ወይም የይለፍ ማስረጃ ሲይዝ ብቻ ይሆናል፤ ሆኖም በሌሊት እና በአረፍት ቀናት ለሚያጋጥሙ ጥሪዎች በነዚህ ጊዜያት በስራ ላይ ያለ ተወካይ አመራር ሊሰጥ ይገባል።
- 6.10 የአገልግሎት ጥያቄ ከህብረተሰቡ ፣ከጤና ኤክስቴንሽን ሰራተኞች ፣ከጤና ጣቢያ ወይም ከሆስፒታል ጥሪ ሲቀርብ ከአምቡላንስ አገልግሎት አስተባባሪው ወይም ተወካዩ እየታዘዘ ጥሪ ወደቀረበበት ስፍራ ተንቀሳቅሶ የሚረዳውን ግለሰብ አገልግሎት እየሰጠ በፍጥነት ወደ ጤና ተቋም ያደርሳል፤ ጤና ተቋሙ ተገልጋዩን መረከቡን ያረጋግጣል። እንዲሁም በአምቡላንስ ውስጥ የተሰጠውን የህክምና አገልግሎት እና የአምቡላንስ እንቅስቃሴ በተዘጋጀው ቅጽ መመዝገብ ይኖርበታል።
- 6.11 የአምቡላንስ አገልግሎት የሚሰጠው በሴክተሩ ያለውን የህሙማን ቅብብሎሽ ስርአት ተከትሎ ሲሆን ይህም ህሙማኑ ከሚገኙበት አገልግሎቱ በቅርብ ወደሚገኝበት የጤና ተቋም ይሆናል።

## 7. የአምቡላንስና የድንገተኛ ህክምና አገልግሎት ፍሰት

የአምቡላንስና የድንገተኛ ህክምና አገልግሎት ፍሰት



7.1 የአምቡላንስና ድንገተኛ ህክምና አገልግሎት በነጻ የሚሰጥ አገልግሎት ሲሆን የአገልግሎቱም ተጠቃሚዎች የሚከተሉት ናቸው።

7.1.1 ምጥ ላይ ለምትገኝ ነፍሰጡር ሴት

7.1.2 በእርግዝና ላይ ሆና ማንኛውንም አይነት አጣዳፊ ህመም ላይ ለሆነች ሴት

7.1.3 ማናቸውም የህጻናትና የአዋቂ ድንገተኛ እና አጣዳፊ የሆነ ህመም

7.1.4 በተፈጥሮ በመኪና በእሳት ወይም በማናቸውም ሰው ሰራሽ በሆነ አደጋ የሚመጣ የአካል ጉዳት ሲከሰት

7.1.5 ህዝባዊ መድረኮች በሚኖርበት ጊዜ እንደ አስፈላጊነቱ የዝግጁነት(standby) አገልግሎት ይሰጣል

7.1.6 ከላይ ከ1-4 ከተጠቀሱት ተገልጋዮች በተጨማሪ አንድ አስታማሚ ብቻ በአምቡላንሱ ውስጥ አብሮ የሚንቀሳቀስ ይሆናል።

7.1.7 ከላይ ከተመለከቱት ጉዳዮች በስተቀር አምቡላንሱ በምንም አይነት መልኩ ለሌሎች ተግባራት መዋል እንደሌለበት የወረዳው ጤ/ጥ/ጽ/ቤት ሙሉ ሃላፊነት በመውሰድ መከታተልና ማረጋገጥ ይኖርበታል።

7.2 የወረዳው ጤ/ጥ/ጽ/ቤት አምቡላንሱ ለታለመለት አላማ በአግባቡ እንዲውል የህብረተሰቡን ግንዛቤ ለመጨመር የተለያዩ እንቅስቃሴዎችን ማድረግ ይኖርበታል።

7.3 የድንገተኛ ህክምና አገልግሎት ለመስጠት የሰለጠኑ ሁለት ባለሙያዎች በፈረቃ በመመደብ በማንኛውም ጊዜ ለ24 ሰዓት ዝግጁ ሆኖ መገኘት ይኖርበታል።

7.4 አምቡላንሱን ለማሽከርከር የሚመደበው ሾፌር አምቡላንስ ለማሽከርከር ክህሎት ያለው፣ ስለድንገተኛ ህክምና አገልግሎት ግንዛቤ ያለው እና መልካም ስነምግባር የተላበሰ መሆን ይኖርበታል።

7.5 አላስፈላጊ የሆነ የሀብት ብክነትን ለመከላከል ይቻል ዘንድ እያንዳንዱ የአምቡላንስ እንቅስቃሴ በወረዳው የግዢ፣ፋይናንስና ንብረት ደጋፊ የስራ ሂደት አስተባባሪ በተሽከርካሪ ሎግ ቡክ ላይ የተመሰረተ ጥብቅ ክትትል አየተደረገበት የሚንቀሳቀስ ይሆናል፤ የወረዳ ጤ/ጥ/ጽ/ቤት ኅላፊም የአምቡላንስ እንቅስቃሴ በዚሁ አግባብ መከናወኑን በተከታታይነት ክትትል ያደርጋል።

- 7.6 ከህመማን እና ቤተሰቦቻቸው ማንኛውንም ክፍያ የሚቀበሉ እና ሌሎች የስነምግባር ግድፈቶች የሚታይባቸው የአምቡላንስ ሾፌሮችና ባለሙያዎች የዲ.ሲ.ፒ.ሊን መመሪያን መሰረት ያደረገ ተመጣጣኝ እርምጃ በቀጥታ የሚወሰድባቸው ይሆናል።
- 7.7 የአምቡላንስ አገልግሎት ከፍተኛ የስራ ማስኬጃ በጀትን የሚጠይቅ ስለሆነ ማንኛውም የአምቡላንስ አገልግሎትን የሚጠይቅም ሆነ የሚፈቅድ አካል ሀላፊነት በጎደለው መልኩ ከግዴታዎቹ እና ከኪራይ ሰብሳቢነት አስተሳሰቦች ከሚመነጩ አፈጻጸሞች የሚከሰት አላስፈላጊ የሀብት ብክነት እንዳይኖር ከፍተኛ ጥንቃቄ ሊወስድ ይገባል።
- 7.8 በየደረጃው የሚገኙ የጤናው ሴክተር መዋቀር (የጤና ጥበቃ ሚኒስቴር፣ ክልል ጤና ቢሮ፣ ዞን ጤና መምሪያዎች እና ወረዳ ጤ/ጥ/ጽ/ቤቶች) የዚህን የአምቡላንስ አጠቃቀም እና አስተዳደር መመሪያ አፈጻጸም በተጠናከረ መልኩ የሚከታተሉ እና በየወቅቱም የሚገመገሙ ይሆናል።

**8. የባለ ድርሻ አካላት ተግባር እና ሀላፊነት**

**8.1 የፊደራል ጤና ጥበቃ ሚኒስቴር ተግባርና ሀላፊነት**

- 8.1.1 በሀገር አቀፍ ደረጃ አንድ ወጥ የሆነ የአምቡላንስና ድንገተኛ ህክምና አገልግሎት ስርዓትን የሚመለከት መመሪያ ያዘጋጃል፤ እንደአስፈላጊነቱ ማሻሻያ ያደርጋል።
- 8.1.2 ለወረዳ□ችና ለከተማ አስተዳደሮች አገልግሎት የሚውሉ አምቡላንቶችን ለአንድ ጊዜ ብቻ ገዝቶ ለክልሎች ጸሰራ□ል ፤ በቀጣይነትም ወረዳ□ችና ክልሎች በሚያቅርቡት በጀት መሰረት በማእከል ገዝቶ ያቀርባል።
- 8.1.3 የተጠናከር የአምቡላንስና ድንገተኛ ህክምና አገልግሎት ኬዝቲም በማዋቀር የሀገሪቱን የአምቡላንስና ድንገተኛ ህክምና አገልግሎት አሰጣጥ ወቅታዊ አፈጻጸም ይገመገማል፤ ት□ፋዊ ክትትልም ያደርጋል።



- 8.1.4 የአምቡላንስና ድንገተኛ ህክምና አገልግሎት ዘለቁታዊነትን ለማረጋገጥ ከሚመለከተው አካል ጋር በመሆን ስርዓተ ትምህርት ይቀርባል፤ የአሰልጣኞች ሥልጠና ይሰጣል።
- 8.1.5 ከሚመለከታቸው አካል ጋር በመተባበር ለሀገሪቱ የአምቡላንስና ድንገተኛ ህክምና አገልግሎት ፍጥነት ያሰጣል።
- 8.1.6 ሁሉንም አጋር ድርጅቶችና ባለድርሻ አካላትን ተሳትፎ በማጠናከር ለአገልግሎቱ ሀብት በማሰባሰብ ቀጣይነት ያለው የአምቡላንስ አገልግሎት እንዲኖር ያደርጋል።
- 8.1.7 የአምቡላንስና ድንገተኛ ህክምና አገልግሎት የዕቅድ፣ መረጃ አያያዝና ሪፖርት ስርዓትን ይዘረጋል ፤ አፈፃፀሙንም ይከታተላል።
- 8.1.8 የአምቡላንስና ድንገተኛ ህክምና አገልግሎት ለሚሰጡ ተቋማት ሀላፊነትና ተጠያቂነትን መሰረት ባደረገ መልኩ የስራ ፍቃድ ይሰጣል፤ ይቆጣጠራል የፍቃድ እድላት ያደርጋል፤ ለክልሎች ውክልና ይሰጣል።
- 8.1.9 ስለድንገተኛ ህክምናና አምቡላንስ አጠቃቀም የህብረተሰቡን ግንዛቤ እንዲጎለብትና የህብረተሰቡ ተሳትፎ እንዲኖር ያደርጋል

**8.2 የክልል ርዕሰ መስተዳድር ጽ/ቤት**

- 8.2.1 በፍትህ ለሚሰጠው የአምቡላንስ አገልግሎት ትግበራ ወረዳዎችና ከተማ አስተዳደሮች አስፈላጊውን ዝግጅት፣ አንዲያደርጉ ሙሉ ሐላፊነት ይወስዳል፤
- 8.2.2 ለመብኛ ወጭዎች በጀት በመመደብ የአምቡላንስ አገልግሎቱ እንዳይቋረፅ ያደርጋል፤
- 8.2.3 ወረዳዎችና ከተማ አስተዳደሮች ያሉት አምቡላንሶች እንዲጠገኑና፣ መተካት በሚያስፈልግበት ወቅትም አዲስ በመግዛት እንዲተኩ ያደርጋል፤
- 8.2.4 አስፈላጊው የሰው ሀይል መመደቡን ያረጋግጣል ፤
- 8.2.5 አምቡላንሶቹን ለማሰራጨት ከወረዳ አስተዳደር ጽ/ቤት ወይም የከተማ ማዘጋጃ ቤት ጋር የመግባቢያ ሰነድ ይፈርማል፤

- 8.2.6 አምቡላንሶቹ የድንገተኛ የሕክምና አገልግሎትን ለመስጠት ብቻ መዋላቸውን ያረጋግጣል፤
- 8.2.7 የድንገተኛ የሕክምና እርዳታ እና የአምቡላንስ አገልግሎትን ወቅታዊ የሆነ ቁጥጥር እና ግምገማን ያካሂዳል፤ እንዳስፈላጊነቱም ተገቢ የሆነ እርምጃ □□ስ□ል፤
- 8.2.8 አገልግሎቱን በተመለከተ ለውል ሰጪው በየሦስት ወሩ ሪፖርት እንዲቀርብ ጸ□ር□ል፤

**8.3 የክልል ጤና ቢሮዎች ተግባርና ሀላፊነት**

- 8.3.1 የሀገር አቀፍ የአምቡላንስና ድንገተኛ ህክምና አገልግሎት መመሪያ በወረዳ□ችና ከተማ አስተዳደሮች እን□ተብር እንደ ክልሉ ነባራዊ ሁኔታ የአፈጻጸም መመሪያ/ደንብ ያወጣል ፤ ትግበራውን ይከታተላል፤ ይገመግማል፡፡
- 8.3.2 ለአምቡላንስና ድንገተኛ ህክምና አገልግሎት መ□በኛ በጀት በመመ□ብ እንዲሁም ህብረተሰቡን በማንቀሳቀስና በማሳተፍ ለምትክ አምቡላንስ መግባርያ ገቢ የማሰባሰቢያ ስርአት በመቅረጽ አገልግሎቱ እንዳይቋረጥ ያደርጋል በወረዳዎች የሚታዩ ምርጥ ተሞክሮዎችን ያስፋፋል፡፡
- 8.3.3 የአምቡላንስና ድንገተኛ ህክምና አገልግሎትን ሙሉ ሀላፊነትና ተጠያቂነትን መሰረት ባደረገ መልኩ በሰነድ አስደግፎ አገልግሎት ለሚሰጡ አካላት ያስተላልፋል፡፡
- 8.3.4 በአምቡላንስና ድንገተኛ ህክምና አገልግሎት ዙሪያ ቀጣይነት ያለው ትምህርትና ስልጠና ለአገልግሎቱ ስራተኞች በማመቻቸት ተገቢው የሰው ሀይል መመደቡን ያረጋግጣል፡፡
- 8.3.5 አምቡላንሶቹ ለድንገተኛ የሕክምና አገልግሎት ለመስጠት ብቻ መዋላቸውን ያረጋግጣል፤ ይከታተላል፤ ግምገማ ያካሂዳል፤ እንዳስፈላጊነቱም በክልሉ በወጣው ደንብ መሰረት ተገቢ የሆነ እርምጃ □□ስ□ል፡፡

- 8.3.6 የአምቡላንስና ድንገተኛ ህክምና አገልግሎት ከጤና ተቋማት ጋር ተቀናጀቶ መሰራቱን ያረጋግጣል።
- 8.3.7 የአምቡላንስና ድንገተኛ ህክምና አገልግሎት ለሚሰጡ ተቋማት ሀላፊነትና ተጠያቂነትን መሰረት ባደረገ መልኩ የስራ ፍቃድ ይሰጣል ፤ይቆጣጠራል የፍቃድ እድሳት ያደርጋል።
- 8.3.8 የእቅድ፣ ሪፖርትና መረጃ አያያዝ ስርአት በመዘርጋት የአገልግሎቱን መረጃ ያጠናቅራል በየሩብ አመቱ ሪፖርት ያደርጋል።
- 8.3.9 ስለድንገተኛ ህክምናና አምቡላንስ አጠቃቀም የህብረተሰቡን ግንዛቤ እንዲጎለብትና የህብረተሰቡ ተሳትፎ እንዲኖር ያደርጋል

**8.4 የዞን ጤና ቢሮ ተግባርና ሀላፊነት**

- 8.4.1 የአምቡላንስና ድንገተኛ ህክምና አገልግሎት መመርያውን ይከታተላል፤ይገመግማል፤ ለክልል ጤና ቢሮ ሪፖርት ያደርጋል።
- 8.4.2 መደበኛ በጀት በመመደብ እንዲሁም ህብረተሰቡን በማንቀሳቀስና በማሳተፍ አገልግሎቱ እንዳይቋረጥ ያደርጋል።
- 8.4.3 በወረዳዎች የሚታዩ ምርጥ ተመክሮዎችን ያስፋፋል።
- 8.4.4 ስለድንገተኛ ህክምናና አምቡላንስ አጠቃቀም የህብረተሰቡን ግንዛቤ እንዲጎለብትና የህብረተሰቡ ተሳትፎ እንዲኖር ያደርጋል።

**8.5 የወረዳ መስተዳድር ተግባርና ሀላፊነት**

- 8.5.1 ለአምቡላንስና ድንገተኛ ህክምና አገልግሎት የተመደበውን አምቡላንስ ከታለመት አላማ ውጪ እንዳይውል ይቆጣጠራል፤ይከታተላል፤ ተገቢውን በጀት ይይዛል ።
- 8.5.2 ስለድንገተኛ ህክምናና አምቡላንስ አጠቃቀም የህብረተሰቡን ግንዛቤ እንዲጎለብትና የህብረተሰቡ ተሳትፎ እንዲኖር ያደርጋል።

**8.6 የወረዳ ጤና ጽ/ቤት ተግባርና ሀላፊነት**

- 8.6.1 የአምቡላንስና ድንገተኛ ህክምና አገልግሎት መመሪያን በመተግበር የ24 ሰዓት የአምቡላንስ አገልግሎት ስምሪት ይሰጣል፤ ትግበራውንም ይከታተላል።
- 8.6.2 የተመደበው አምቡላንስ ለስራው ምቹ በሆነ ቦታና በአስቸኳይ ወደስራ የሚንቀሳቀስበት ማእከል ላይ መቀመጡን ያረጋግጣል።
- 8.6.3 የአምቡላንስና ድንገተኛ ህክምና አገልግሎት አመታዊ የበጀትና ዝርዝር የክንውን እቅድ ያዘጋጃል ፤ ያጸድቃል፤ የክንውን እንዲሁም የሂሳብ ሪፖርት ለዞን /ለክልል ጤና ቢሮ ያሳውቃል።
- 8.6.4 የተመደበው አምቡላንስ ለታለመለት አላማ /ለድንገተኛ አገልግሎት ብቻ እንዲውል ያደርጋል፤ የአለት ከአለት አፈጻጸሙን ይከከታተላል፤ ይመራል ፤ ይገመግማል፤ እንዳስፈላጊነቱም በክልሉ በወጣው ደንብ መሰረት ተገቢውን እርምጃ ማስፈጸም ይችላል።
- 8.6.5 ለአምቡላንስ አገልግሎት የሚያስፈልጉ በቂ የሰው ሀይል ያደራጃል ፤ ያስተዳድራል ።
- 8.6.6 ለአምቡላንስ አገልግሎት የሚያስፈልጉ ግብአቶችን በማሙላትና ለተሽከርካሪዎች መደበኛ ጥገና እንዲያገኙ በማድረግ አገልግሎቱ እንዳይቋረጥ ያደርጋል።
- 8.6.7 በወረዳው የሚገኙ አካባቢዎችን በዝርዝር በመለየት ዝቅተኛ የአደጋ ጥሪ ምላሽ መስጫ ሰዓትን ያስቀምጣል ፤ ይወስናል፤ አፈጻጸሙን ይከታተላል።
- 8.6.8 አገልግሎቱን በተመለከተ የሚከታተል ከወረዳው ፅህፈት ቤቶች ከህብረተሰብና ከሚመለከታቸው አካላት የተውጣጣ አማካሪ ኮሚቴ ያዋቅራል፤ ይመራል።
- 8.6.9 የወረዳውን ህብረተሰብ አስተባብሮ ገንዘብ በማሰባሰብ፤ ልዩ ልዩ የገቢ ምንጮችን በመፍጠር፤ በጀት በመመደብና በዝግ አካውንት ለአምቡላንስ እልቂት መተኪያ በማጠራቀም አገልግሎቱ ሳይቋረጥ በግብር እንዲተኩ ያደርጋል።

8.6.10 የጤና ኤክስቴንሽን ሰራተኞች ስለአምቡላንስና ድንገተኛ ህክምና አገልግሎት ለማግኘት እንዲያስተምሩ ያበረታታል።

**8.7 የጥሪ መቀበያ ማእከል ሰራተኛ ተግባርና ሀላፊነት**

8.7.1 ወደ ማእከሉ የተደረገ ማንኛውንም ድንገተኛ ጥሪ ይቀበላል ፤ በመለየት፣ ይመዘግባል፣ ለሚመለከተው አካል ያስተላልፋል ፤ የመረጃ አያያዝ ስርዓቱን ያደራጃል።

8.7.2 በጥሪ መቀበያ ማእከል ውስጥ ማንኛውንም ጥሪ በጨዋነት ፣ በትኩረትና ፣ ሙያን በተላበሰ አካላት ያስተናግዳል።

8.7.3 የጥሪ መቀበያ ማእከል ሰራተኛ ጥሪ በተደረገበት ጊዜ ስለተገልጋይ መሰረታዊ መረጃ በመሰብሰብና ድንገተኛ መሆኑን በማረጋገጥ የአምቡላንስ ስምሪት ያደርጋል።

8.7.4 በቅርብ ከሚገኝ ጤና ተቋም ጋር የመረጃ ልውውጥ በማድረግ ለድንገተኛ አገልግሎት ዝግጁ በሆነ ተቋም እንዲሰማራና ግልጋሎት እንዲያገኝ ያመቻቻል።

8.7.5 ከአምቡላንስ አገልግሎት ጠያቂው ጋር መረጃ በመለዋወጥ የተገልጋዩን ህይወት ለማቆየት የሚያስችል ሙያዊ ምክርና የሀሳብ ድጋፍ ይሰጣል።

8.7.6 የክንውን ሪፖርት በማጠናቀር ለሚመለከተው አካል ያቀርባል።

**8.8 የጤና ተቋማት ተግባርና ሀላፊነት**

8.8.1 ተቋሙ የድንገተኛ ህክምና አገልግሎት ለመስጠት ሁልጊዜ ዝግጁ መሆን ይኖርበታል፤ በአምቡላንስ የመጣውን ተገልጋይ የመቀበል፣ የማስተናገድ ሀላፊነትና ግዴታ አለበት፤ ይህም አስተማሚ የሌላቸውን ተገልጋዮችን ያካትታል ።

8.8.2 በጤና ተቋማት ውስጥ ያሉ የድንገተኛ ክፍል ባለሙያዎች ከ5 ደቂቃ ባነሰ ጊዜ በመቀበል የአምቡላንሱን ቡድኑን ለቀጣዩ ስራ ያሰናብታል።

- 8.8.3 በድንገተኛ ክፍል ውስጥ ያሉ የጤና ባለሙያዎች ስለተገልጋዩ ከአምቡላንሱ ሰራተኞች የተሞላውን ፎርም ይቀበላሉ፤ ለመቀበላቸውም ይፈርማሉ።
- 8.8.4 የጤና ተቋሙ የድንገተኛ ክፍል ባለሙያ ተገልጋዩ በአምቡላንስ ጉዞ ላይ እያለ የድንገተኛ ህክምና ባለሙያው ወይም ከማእከል መረጃ ሲጠየቅ ቀናና እውነተኛ መረጃ ማስተላለፍ ይኖርበታል።
- 8.8.5 የህክምና ቅብብሎሽ ስርአት በመከተል ከተቋሙ አቅም በላይ ሲሆን ወደ ሌላ ተቋም በጥንቃቄና በፍጥነት ያስተላልፋል።

**8.9 የድንገተኛ ህክምና ቴክኒሽያን ተግባርና ሀላፊነት**

- 8.9.1 ለድንገተኛ ህክምና እርዳታ መስጫ የሚውሉ መሳሪያዎችንና መድሀኒቶች በበቂ ሁኔታ በአምቡላንስ ውስጥ ሁል ጊዜ ዝግጁ መሆኑን ያረጋግጣል፤ እንዲሁም ያደርጋል።
- 8.9.2 የአምቡላንሱን አጠቃላይ የውስጥ ንዕስና ያረጋግጣል ።
- 8.9.3 በማንኛውም ቦታና ሁኔታ ሙያው የሚጠይቀውን ስነምግባርና የህመምተኛውን መብት በመጠበቅ ተገቢውን አገልግሎት ይሰጣል።
- 8.9.4 የእራሱን፣ የሰራ አጋሮቹንና የተገልጋዩን ደህንነት ያረጋግጣል።
- 8.9.5 የታማሚውን አጠቃላይ ሁኔታ በመረዳት አስፋላጊውን የህክምና እርዳታ ይሰጣል።
- 8.9.6 የተገልጋይ መረጃዎችን በመቀበል ቅድሚያ ለሚያስፈልገው የህክምና እርዳታ ይሰጣል።
- 8.9.7 የድንገተኛ ህክምና ባለሙያ ከጤና ተቋማትና ከጥሪ ማእከሉ ጋር ስለያዘው ተገልጋይ የመረጃ ልውውጥ ያደርጋል።
- 8.9.8 ተረጿውን ከአምቡላንስ በማውጣትና በማውረድ ጊዜ ተገቢውን ጥንቃቄ በማድረግ ለድንገተኛ ህክምና መስጫ ክፍል ለቀጣይ እርዳታ ያስተላልፋል።
- 8.9.9 ከተገልጋዩ የተቀበለውን መረጃና ለተረጿው የሰጠውን እርዳታ ለራሱና ለጤና ተቋሙ መዝገብ ይይዛል፤ በሰነድ አስፈሪ ምን ያስተላልፋል።

**8.10 የአንቡላንስ ሹፌር ተግባርና ሀላፊነት**

- 8.10.1 ሁልጊዜ አምቡላንሱን ለአገልግሎት ዝግጁ መሆኑንና የአንቡላንሱን ደህንነት በማረጋገጥ በማንኛውም የጥሪ ወቅት ከአንድ ደቂቃ ባነሰ ጊዜ ለጉዞ ዝግጁ ያደርጋል።
- 8.10.2 ከድንገተኛ ህክምና ሰጪ ባለሙያዎች/ቡድን ጋር በትብብር ይሰራል፤ በቡድን መሪው አመራር መሰረት ስራውን ያከናውናል።
- 8.10.3 አማራጭና አቋራጭ መንገዶችን በመምረጥ በተገቢው ፍጥነት ይጃዛል።
- 8.10.4 አምቡላንሱ ለተመረጡ የድንገተኛ ህክምና አገልግሎት ብቻ እንዲውል ያደርጋል።
- 8.10.5 የተገልጋዩ አንድ አስታማሚ ብቻ መጫኑን ያረጋግጣል።

**8.11 የጤና ኤክስቴንሽን ባለሙያዎች ተግባርና ሀላፊነት**

- 8.11.1 ከአገልግሎት ፈላጊ በሚቀርብላቸው ጥያቄ መሰረት ለድንገተኛ አገልግሎት ማእከል ጥሪ በማድረግ እርዳታ ፈላጊውን ያግዛሉ፤ ያስተባብራሉ፤ የመጀመሪያ ህክምና እርዳታ ይሰጣሉ።
- 8.11.2 ሀብረተሰቡ የድንገተኛ ጥሪ ማእከል ስልክን ለድንገተኛ እርዳታ ጥሪ ብቻ ማዋል እንዳለበት ያሳውቃሉ፤ ስለድንገተኛ ህክምና አገልግሎት ምንነት ያስተምራሉ።

**8.12 የሀብረተሰቡ ተግባርና ሀላፊነት**

- 8.12.1 የአምቡላንስ አገልግሎት ከታለመለት አላማ ውጭ ለግል ጥቅም ሲውል ካየ ወይም ከሰማ ተገቢ እንዳልሆነ ያስረዳል፤ ለሚመለከተው አካል ያሳውቃል።
- 8.12.2 የአምቡላንስና ድንገተኛ አገልግሎት ቀጣይነትን ለማረጋገጥ በሚደረግ የገቢ ማሰባሰቢያና መዋጮዎች ንቁ ተሳትፎ ያደርጋል።
- 8.12.3 የአገልግሎቱ ተጠቃሚ እንደመሆኑ መጠን ተደራሽነቱን ለማስፋት ጠቃሚ ሀሳቦችን ያቀርባል፤ የአገልግሎቱን አሰጣጥ ይከታተላል፤

ይገመግማል፤ የመፍትሄ ሀሳብ ያቀርባል፤ በአደጋ ጊዜ ተገቢውን ትብብር ያደርጋል።

8.12.4 አምቡላንስና ባለሙያዎች በድንገተኛ ተጠርተው ለስራ ሲንቀሳቀሱ ህብረተሰቡ በተሽከርካሪውም ሆነ በሰራተኞች ላይ አላስፋላጊ ድርጊት ከመፈጸም መቆጠብ ይኖርበታል ፤ ድርጊቱ የሚፈጽሙ ቢኖሩ ለህግ አካላት ያሳውቃሉ።

8.12.5 የድንገተኛ ጥሪ ማእከል ስልክን ለድንገተኛ እርዳታ ጥሪ ብቻ ይጠቀማል፤ በዚህ ዙሪያ የሚታዩ ችግሮችን በውይይት፤ በመማማር ለመፍታት ጥረት ያደረጋል።

8.12.6 አሽከርካሪዎች ለአምቡላንስ አገልግሎት ቅድሚያ መስጠት እንዲችሉ ያስተባብራል፤ ትብብር ያደርጋል ።

8.12.7 የአምቡላንስና ድንገተኛ ህክምና ባለሙያዎች በድንገተኛ ጥሪ ተጠርተው ለስራ ሲንቀሳቀሱ ህብረተሰቡ በተሽከርካሪውም ሆነ በሰራተኛው ላይ አላስፋላጊ ድርጊቶች ከመፈጸም መቆጠብ ይኖርበታል፤ ድርጊቱን የሚፈጽሙ ቢኖሩ ለህግ አካል ያሳውቃል።

**8.13 የፖሊስ ተግባርና ሀላፊነት**

8.13.1 ፖሊስ ከድንገተኛ ህክምና ማእከል ጥሪ ሲደርሰው አደጋው ወደ ደረሰበት ቦታ በመንቀሳቀስ የአምቡላንስ አገልግሎት ቡድኑን የስራ እንቅስቃሴ ያመቻቻል ፤ ያግዛል።

8.13.2 የተገልጋዩን ንብረትና ደህንነት ይጠብቃል ።

8.13.3 ማናቸውንም የድንገተኛ አደጋ በሚያጋጥማቸው ወቅት ለአምቡላንስና ድንገተኛ አገልግሎት ማእከል በማሳወቅ የተቀላጠፈ ዕርዳታ እንዲሰጥ ያደርጋል።

**8.14 የትራፊክ ፖሊስ ተግባርና ሀላፊነት**

8.14.1 አምቡላንቶች ለድንገተኛ እርዳታ አገልግሎት በሚንቀሳቀሱበት ወቅት የትራፊክ ቅድሚያ እንዲያገኙ ያደርጋሉ፤ ለአምቡላንስ



ተሽከርካሪዎች ቅድሚያ የማይሰጡ አሽከርካሪዎችን ለህግ ያቀርባል።

8.14.2 ማናቸውንም የድንገተኛ አደጋ በሚያጋጥማቸው ወቅት ለአምቡላንስና ድንገተኛ አገልግሎት ማእከል በማሳወቅ የተቀላጠፈ ዕርዳታ እንዲሰጥ ያደርጋሉ።

**8.15 የኢትዮጵያ ቀይ መስቀል ማህበር ተግባርና ሀላፊነት**

8.15.1 የአምቡላንስና ድንገተኛ ህክምና አገልግሎት መመሪያን ይተገብራል፤ የራሱን የአምቡላንስ አስተዳደር መመሪያ መሰረታዊ መርሆዎችን መሰረት በማድረግና ከአገር አቀፉ መመሪያ ጋር በማጣጣም ያወጣል።

8.15.2 ከክልል ፤ ከዞን፤ ከወረዳና ከከተማ መስተዳድሮች ጋር ያሉትን ስምምነቶች ያድሳል፤ አስተዳደራዊ አገልግሎቱን ያጠናክራል፤ ከእነዚህ አካላት በሚቀርብለት ጥያቄ መሰረት አዳዲስ አምቡላንቶችን በመግዛት ወደ ሀገር ውስጥ ያስገባል።

8.15.3 ከክልል መስተዳደሮች ጋር በሚደረግ የውል ስምምነት መሰረት የመንግስት የአምቡላንስ ተሽከርካሪዎችን በመረከብ ሊያስተዳድር ይችላል። ነገር ግን የንብረት ባለቤትነት መብት በመንግስት መለያ ሆኖ ይቀጥላል።

8.15.4 የአምቡላንስና ድንገተኛ ህክምና አገልግሎት አመታዊ የበጀትና ዝርዝር የክንውን እቅድ አዘጋጅቶ ያቀርባል፤ የክንውን እንዲሁም የሂሳብ ሪፖርት ለወረዳ፤ ለዞን ፤ ለክልል መስተዳድር ያቀርባል።

8.15.5 የጥሪ ማእከሉን ከዋና የመንግስት የጥሪ ማእከል ጋር በማገናኘት አገልግሎቱን ከአንድ ማእከል እንዲሰጥ ያደርጋል።

8.15.6 የመንግስት የዘርፉ አጋር በመሆን አገልግሎትን ያጠናክራል ፤ አዳዲስና የተሻሉ አሰራሮችን በማጥናት ለጤና ጥበቃ ሚኒስቴር ያቀርባል።

8.15.7 በሰራ ሂደት የሚያጋጥሙ ችግሮችን ከባለድርሻ አካላት ጋር በመመካከር የመፍትሄ አቅጣጫ ይቀይሳል ።

**8.16 የእሳትና ድንገተኛ አደጋዎች ኤጀንሲ ተግባርና ሀላፊነት**

8.16.1 የአምቡላንስና ድንገተኛ ህክምና አገልግሎት መመሪያን ይተገብራል።

8.16.2 የጥሪ ማእከሉን ከዋና የመንግስት የጥሪ ማእከል ጋር በማገናኘት አገልግሎቱን ከአንድ ማእከል እንዲሰጥ ያደርጋል።

8.16.3 አሁን እየሰጠ ያለውን አገልግሎት በእቅድና በጥናት ያስፋፋል ያጠናክራል ፤ አዳዲስና የተሻሉ አሰራሮችን በማጥናት ለጤና ጥበቃ ሚኒስቴር ያቀርባል ።

8.16.4 በሰራ ሂደት የሚያጋጥሙ ችግሮችን ከባለድርሻ አካላት ጋር በመመካከር የመፍትሄ አቅጣጫ ይቀይሳል ።

**8.17 የአጋርድርጅቶች**

8.17.1 የአምቡላንስና ድንገተኛ ህክምና አገልግሎትን ለማጠናከር በተለያዩ ዘርፍ ያሉ መንግስታዊና መንግስታዊ ያልሆኑ ተቋማት ሁሉ እንደአስፈላጊነቱ ተገቢውን የስራ ትብብርና እገዛ ያደርጋሉ።

**9. የሰው ሀይል አስተዳደር**

**9.1 ብዛት**

9.1.1 በጤና ጥበቃ ሚኒስቴር ደረጃ፡-

9.1.1.1 ስያሜ፡- በአምቡላንስ እና የድንገተኛ ህክምና ቡድን ውስጥ የቡድን አስተባባሪው የአምቡላንስ እና የድንገተኛ ህክምና አገልግሎት አስተባባሪ ሲባል ሌሎቹ የአምቡላንስ እና የድንገተኛ ህክምና ኦፊሰር ይባላሉ።

9.1.2 በክልል ጤና ቢሮ ደረጃ፡-

9.1.2.1 ስያሜ፡- በአምቡላንስ እና የድንገተኛ ህክምና ቡድን ውስጥ የቡድን አስተባባሪው የአምቡላንስ እና

የድንገተኛ ህክምና አገልግሎት አስተባባሪ ሲባል ሌሎቹ የአምቡላንስ እና የድንገተኛ ህክምና ባለሙያ ይባላሉ።

**9.1.3 በዞን/ ክፍለ ከተማ/ወረዳ ደረጃ:-**

9.1.3.1 ስያሜ:- በአምቡላንስ እና የድንገተኛ ህክምና ቡድን ውስጥ የቡድን አስተባባሪው የአምቡላንስ እና የድንገተኛ ህክምና አገልግሎት አስተባባሪ ሲባል ሌሎቹ የአምቡላንስ እና የድንገተኛ ህክምና ባለሙያ ይባላሉ።

**9.1.4 በኮማንድ ሴንተር ደረጃ:-**

9.1.4.1 ስያሜ:- በአምቡላንስ እና የድንገተኛ ህክምና ቡድን ውስጥ አባላቶቹ ባለው የክልሉ የስራ መዋቅር ተቀናጅተው ሲሰሩ የቡድን አስተባባሪው የአንቡላንስ እና የድንገተኛ ህክምና አገልግሎት አስተባባሪ ሲባል ሌሎቹ የአምቡላንስ እና የድንገተኛ ህክምና ባለሙያ ይባላሉ።

**9.1.5 የአንቡላንስ ስምሪት ማዕከል**

9.1.5.1 ስያሜ:- በአምቡላንስ እና የድንገተኛ ህክምና ቡድን ውስጥ አባላቶቹ የድንገተኛ ህክምና ቴክኒሻን (EMT) ሲሆኑ የቡድን አስተባባሪው የአምቡላንስ እና የድንገተኛ ህክምና አገልግሎት አስተባባሪ ሲባል ሌሎቹ የአምቡላንስ እና የድንገተኛ ህክምና ባለሙያ ይባላሉ።

**9.2 የአቅም ግንባታ (ሥልጠና)**

በየጊዜው በሚካሄዱ ግምገማዊ መድረኮች የሚለዩ የአመለካከት፣የክህሎት፣የግብዓትና የአመራር ስርዓት ማነቆዎችን መፍታት የሰራተኞችን የአፈጻጸም ብቃት ለማሻሻል ቁልፍ ሚና አለው። ሥለዚህ በተለያዩ መድረኮች ለሚለዩ የክህሎት ማነቆዎች ተከታታይነት ያለው የአጭርና የረጅም ጊዜ ስልጠናዎች በማዘጋጀት ይሰጣል።

**9.3 የማበረታቻ እና የጤሎ አበል አከፋፈል ስርዓትን በተመለከተ**

- 9.3.1 በሲቪል ሰርቪስ ሚኒስቴር አንድ ሲቪል ሰራሻንት በአንድ ቀን ውስጥ መስራት ከሚገባው በላይ ከሰራ የሰራው ትርፍ ሰዓት በገንዘብ ተለውጦ ሊከፈለው እንደሚገባ
- 9.3.2 አዲስ የደመወዝ ስኬል እየተጠና ሲሆን በዛ መሰረት ተፈጻሚ የሚደረግ መሆኑ ታሳቢ ቢደረግ
- 9.3.3 ለድንገተኛ አገልግሎት ህክምና ባለሙያዎች ቅዳሜና እሁድ እንዲሁም በበአላት በትርፍ ሰአት ክፍያ የሚታሰብ ይሆናል

**9.4 የሰነድ ማረጋገጫ መርሆች**

- 9.4.1 ማንኛውም የድንገተኛ አምቡላንስ ባለሙያ ባለው እውቀት እና ልምድ እንዲሁም ሙያውን በሚፈቅድለት ደረጃ ስራውን ማከናወኑን ማረጋገጥ አለበት።
- 9.4.2 ማንኛውም እራሱን የሚያውቅ እና በራሱ መወሰንን የሚችል ታማሚ ካለ ፍቃድ ማንኛውም ሆነ ሌሎች ህክምናዎችን አገልግሎቶች ማድረግ የለበትም ሆኖም ግን የእርዳታውን አስፈላጊነት እና እርዳታው ባይደረግ ሊከሰት የሚችለውን አደጋ ማሳወቅ ይኖርበታል።
- 9.4.3 የሚሰጡ ማንኛውም እርዳታዎች በዓለም አቀፍ ህግ የተቀመጡ የታካሚ መብቶችን መሰረት ያደረገ መሆን ይኖርበታል።
- 9.4.4 ህጻናት፣ የከፋ ጉዳት እንዲሁም ህመም የደረሰባቸው፣ የአእምሮ ጉድለት ያጋጠማቸውን ታማሚዎች የህመማትን ፈቃድ ሳይጠይቅ ተገቢውን እርዳታ ማድረግ ይጠበቅበታል።
- 9.4.5 ማንኛውም የድንገተኛ ህክምና ባለሙያ የታካሚውን የህክምና ምስጢር የመጠበቅ ግዴታ አለበት። ያለታካሚው ፍቃድ መረጃውን ለሌላ ወገን ማሳወቅ የለበትም። ሆኖም ግን በማህበረሰቡ ላይ ሊያስከትል የሚችለውን ጉዳት ከግምት በማስገባት ምስጢሩ ይፋ ሊሆን ይቻላል።

9.4.6 ማንኛውም የድንገተኛ ህክምና አገልግሎት ባለሙያ ሁልጊዜ ለየትኛውም ወገን ሳያዳላ ገለልተኛ ሆኖ ስራውን ማከናወን አለበት።

9.4.7 የድንገተኛ ህክምና አገልግሎት ባለሙያ ስራውን ከስጋት ነጻ በሆነ መንገድ እንዲያከናውን ማድረግ ተገቢ ሲሆን ስጋት በሚፈጥሩ ሁኔታዎች አስፈላጊውን እርዳታ እንዲሰጥ ከማድረግ መቆጠብ ያስፈልጋል።

9.4.8 ለሚፈጠሩ ማንኛውም የዲሲፕሊን ጉድለቶች በሲቪል ሰርቪስ ህግ መሰረት ቅጣቱ ተፈጻሚ ይሆናል።

**10. የድጋፍ እና ክትትል ሂደት**

10.1 የአምቡላንስ አገልግሎት ድጋፍ እና ክትትል በሚከተሉት ዝርዝር መለኪያዎች መሰረት ሊደረግ ይችላል።

10.2 ወርሃዊ፣ የሩብ ዓመት፣ የስደስት ወር እና ዓመታዊ ዕቅድ ማዘጋጀት እና ማቅረብ

10.3 ቀጣይነት ያለው በየሩብ ዓመት ድጋፋዊ ክትትል ማድረግ እና ሪፖርት ማዘጋጀት

10.4 በሚዘጋጁ የውይይት መድረኮች ላይ በተመረጡ መለኪያዎች መሰረት የአንቡላንስ እና የድንገተኛ ህክምና የአፈጻጸም ደረጃ ማቅረብ

10.5 የመረጃ አያያዝ ስርዓት መዘርጋት

**11. የተመረጡ መለኪያዎች**

**11.1 የግብዓት መለኪያዎች**

11.1.1 በመስራት ላይ የሚገኙ የስልክ እና የሬድዮ መስመሮች ብዛት

11.1.2 በመስራት ላይ የሚገኙ አንቡላንሶች ብዛት/በመቶኛ

**11.2 የስራ ሂደት መለኪያዎች**

11.2.1 ከተደረጉ ጥሪዎች ውስጥ የአንቡላንስ አገልግሎት ያገኙ በመቶኛ

11.2.2 አንቡላንስ ካገኙ ድንገተኛ ጥሪዎች ውስጥ ተገልጋዩ ጋር ለመድረስ በአማካይ የወሰደው ጊዜ (Emergency response time)

**11.3 የውጤት መለኪያዎች**

11.3.1 የአንቡላንስ እና የድንገተኛ ህክምና አገልግሎት ያገኙ ተገልጋዮች ቁጥር በመቶኛ

11.3.2 ከተገልጋይ እርካታ የተሰበሰቡ መረጃዎች (በቀጣይ በሚዘጋጁ መስፈርቶች መሰረት)



2 የአንቡላንስ መዘዋወሪያ ቅጽ 2

- i. የአምቡላንስ ጥሪ የደረሰበት ሰዓት \_\_\_\_\_
- ii. አገልግሎት ለማግኘት የደወለው ስምና ስልክ \_\_\_\_\_
- iii. ሳይረገግ የተደረገበት ሰዓት \_\_\_\_\_ አንቡላንስ ከማሰራጫ የወጣበት ሰዓት \_\_\_\_\_
- iv. አገልግሎቱ ተሰጠበት ቀን \_\_\_\_\_ ክፍለ ከተማ/ዞን \_\_\_\_\_ ወረዳ \_\_\_\_\_ ልዩ ቦታ \_\_\_\_\_
- v. አገልግሎት የተደረገለት ሰው ስም \_\_\_\_\_ ጾታ \_\_\_\_\_ ዕድሜ \_\_\_\_\_
- vi. አገልግሎት ፈላጊው ጋር ለመድረስ የፈጀበት ሰዓት \_\_\_\_\_ ታካሚውን ጤና ተቋም ለማድረስ የወሰደው ጊዜ \_\_\_\_\_
- vii. የህመሙ/የአደጋው ዓይነት \_\_\_\_\_ የተወሰደበት ጤና ተቋም \_\_\_\_\_
- viii. ወደ ክፍላቸው የተመለሱበት ጊዜ \_\_\_\_\_ የተሰማራ ባለሙያ ብዛትና ስም \_\_\_\_\_
- ix. የነዳጅ ፍጆታ መጠን በሊትር \_\_\_\_\_ የተጠቀመው ኪሎሜትር \_\_\_\_\_
- x. በአገልግሎት አሰጣጥ ወቅት ያጋጠመ ችግር \_\_\_\_\_
- xi. አገልግሎቱ የተሰጠበት ቅርንጫፍ \_\_\_\_\_  
የሽፌሩ ስም \_\_\_\_\_  
ፊርማ \_\_\_\_\_



ወርሃዊ የኮማንድ ሴንተር/የወረዳ/ጤና ቢሮ ሪፖርት ማቅረቢያ ቅጽ

የወረዳው ስም	የህመሙ/የአደጋው ዓይነት							አማካይ ተገልጋዩ ጋር የተደረሰበት በደቂቃ			እድሜ		ጥሪ የተደረገበት ቦታ(ጤና ተቋም፣ኮማንደሪት)				ከጠቅላላው ጥሪ			ያልተስተናገደበት ምክንያት	
								5-10	10-20	20ና ከ20 በላይ	ከ5 በታች	5 እና ከ5 በላይ	ህብረተሰቡ		ጤና ባለሙያ	ሆስፒታል	የግል ጤና ተቋም	የተስተናገደ	ያልተስተናገደ		ድምር
								ከቤት		ከሌሎች											
								ወላድ/የእርግዝና ህመም	የመኪና አደጋ	የመውደቅ አደጋ	በዓት	ትብብር	አጣዳፊ ህመም	ሌሎች/ይጻፍ							
ድምር																					

### EMS- Ambulance patient care form

Name _____		Attendant Name:		Call #
Age_____	Sex_____			
Scene Location: Home <input type="checkbox"/> Industry <input type="checkbox"/> Road <input type="checkbox"/> Work place <input type="checkbox"/> From health facility <input type="checkbox"/>				Phone
Other <input type="checkbox"/>				
Region	Town	Zone/sub city/Woreda		Kebele/h.no
Dispatch Time:	Arrive scene Time:	Scene Leave Time:	Destination Arrive Time:	Total trip time:
				Total trip distance:
Nature of case Trauma <input type="checkbox"/> Medical <input type="checkbox"/> OBS/delivery <input type="checkbox"/> Pediatric <input type="checkbox"/> Psychiatric <input type="checkbox"/> Other <input type="checkbox"/>				
Type of trauma: RTI <input type="checkbox"/> Fall down <input type="checkbox"/> Fighting <input type="checkbox"/> Gun shot <input type="checkbox"/> Stab <input type="checkbox"/> Other <input type="checkbox"/>				
Medical: Chest pain <input type="checkbox"/> Respiratory problems <input type="checkbox"/> GIT <input type="checkbox"/> Loss of consiousness <input type="checkbox"/>				

<p><b>Scene survey</b></p> <p>Type of incidence _____ _____</p> <p>Number of casualties _____</p> <p><b>Primary assessment</b></p> <p><b>Causality responsiveness</b></p> <p><b>Airway</b></p> <p>↑ Clear _____</p> <p>↑ Partly blocked _____</p> <p>↑ Completely blocked _____</p> <p><b>C-collar</b>                    Yes _____ No _____</p> <p><b>Oro-pharyngeal airway</b> Yes _____ No _____</p> <p><b>Naso-pharyngeal airway</b> Yes _____ No _____</p> <p><b>Breathing</b></p> <p>↑        Yes___ Effective_____ Ineffective_____</p> <p>↑        No breathing _____</p> <p><b>O2 via nasal prong</b>        Yes _____ No _____</p> <p><b>O2 with face mask</b>        Yes _____ No _____</p> <p><b>Assist ventilation</b>        Yes _____ No _____</p>	<p><b>Secondary assessment</b></p> <p>History _____</p> <p>Symptoms _____ _____</p> <p>Allergies _____ _____</p> <p>Medication _____ _____</p> <p>Past medical history _____ _____</p> <p>Last meal _____</p> <p>Events leading to incident _____ _____</p> <p><b>Vital signs</b></p> <p>Time taken        _____, _____, _____</p> <p>AVPU Response    _____, _____, _____</p> <p>Breathing rate    _____, _____, _____</p> <p>Breathing depth    _____, _____, _____</p> <p>Pulse rate        _____, _____, _____</p> <p>Pulse rhythm      _____, _____, _____</p> <p>Blood Pressure    _____, _____, _____</p> <p>Skin colure/temp    _____, _____, _____</p>
---	---

<p><b>Circulation</b></p> <p>Carotid Pulse:      Yes____ No____</p> <p>Peripheral. Pulse    Yes____ No____</p> <p><b>CPR</b>                      Yes____ No____</p> <p><b>IV secured</b>              Yes____ No____</p> <p><b>Type of fluid and rate</b> _____</p> <p><b>Bleeding control</b>      Yes____ No____</p> <p>Severe bleeding ↑ Yes____ no____</p> <p><b>Disability:</b></p> <p>A-alert.....</p> <p>V- Responsive to verbal .....</p> <p>P-responsive to pain.....</p> <p>U-unresponsive.....</p> <p>Blood glucose level .....</p> <p>Dextrose given .....</p> <p><b>Other specify</b></p>	<p><b>Head to toe examination/Expose</b></p> <p>Head _____</p> <p>Neck _____</p> <p>Collar bones _____</p> <p>Shoulder/,arms _____</p> <p>Chest and back _____</p> <p>Abdomen and back _____</p> <p>Pelvis and buttocks _____</p> <p>Legs/feet _____</p> <p><b>TREATMENT</b> _____</p> <hr/> <p><b>Condition of pt during hand over</b></p> <p>Hand over to medical institution</p> <p>↑ Stable↑ <input type="checkbox"/> Unstable ↑ <input type="checkbox"/> Dead <input type="checkbox"/></p> <p>Time _____</p> <p>Receiving personnel name _____</p> <p>Signature .....</p> <p>Ambulance attendant name .....</p> <p>Signature .....</p>
---	---

## 2. የአፕሪል ስታንደርድ መለኪያ ዘዴ

ተ.ቁ	አፕሪል ስታንደርድ	የመለኪያ ዘዴ	ስታንዳርድ		ምርመራ
			ተሟልቷል	አልተሟላም	
1	በየደረጃው የሚገኙ ሃላፊነት ያለባቸው አካላት፤ የህብረተሰብ ግንዛቤ እንዲጎለብትና የህብረተሰብ ተሳትፎ እንዲረጋጋጥ ማድረግ አለባቸው	ወርሃዊ ግንዛቤ ማስጨበጫ( በሚዲያ፣ መድረክ፣ ብሮሽር) • የህብረተሰብ ተሳትፎ ( አገልግሎት ተጠቃሚነትና ቀጣይነት) • ሪፖርት			
2	በሀገር አቀፍ ደረጃ ተማሳሳይ የድንገተኛ ጥሪ መቀበያ ቁጥር (ባለሰነት ዲጅት) እንዲሁም የተቀናጀ የግንኙነት ሥርዓት እንዲኖር ማስቻል።	• ማዕከላዊነት ያለው ስምሪት (ኮማንድ ፖስት) መኖር • የቅርንጫፍ ስምሪት( disepach center) • ባለሰነት ዲጅት ስልክ /ራድዮ/ማስማርስልክ/ • የተቀናጀ ግንኙነትና አሰራር			
3	በቂ እና የሰለጠነ የሰው ኃይል እንዲሁም የሥራ ላይ ስልጠና እንዲኖር ማድረግ	• የተሟላ የሰው ሃይል ቁጥር • የሰራ ላይ ስልጠና ብዛት			
4	ወደ ጥሪ ማዕከል ለሚደርሱ የአምቡላንስና ድንገተኛ ህክምና ጥሪዎች ጊዜውን የጠበቀና ተገቢውን ምላሽ መስጠት	(ለከተሞች) • በአማካይ ለአጭር እርቀት እስከ 3 ኪ.ሜ በ 5 ደቂቃ፤ • ለመካከለኛ እርቀት በአማካይ 6 ኪ.ሜ በ8 ደቂቃ ፤ ለረጅም እርቀት በአማካይ 14 ኪ.ሜ በ15 ደቂቃዎች (ከከተማ ውጭ) • እንደመንገዱ አይነትና እርቀት የሚለያይ ይሆናል			
5	የጥራት ማሻሻያ ፤ የድጋፍ እና ክትትል ስርዓት መዘርጋትና መከታተል	• ወራዊ የድጋፍና ክትትል ክንዊኖች ብዛት • በየግማሽ አመቱ የሰራ አፈፃፀም ግምገማ • የተሰጡ አምቡላንስና ድንገተኛ ህክምና አገልግሎቶች ብዛት ○ በአይነት _____ ○ በመጠን _____			
6	ለአገልግሎቱ የሚያስፈልጉ የህክምና መሳሪያዎች፤ መጋልገያዎችና መድሃኒቶች መያዝ ይኖርባቸዋል	• የሚሰሩ አምቡላንስ ብዛት • የህክምና መሳሪያዎች፤ መጋልገያዎችና መድሃኒቶች ሁኔታ።			

